

Bilancio Sociale GOCCIA Cooperativa Sociale 2022

Bilancio sociale predisposto ai sensi dell'articolo 14 del D. Lgs. n.117/2017.

Bilancio sociale elaborato attraverso il modello Iscoop di Legacoopsociali (CC BY-NC 4.0)

Parte introduttiva

Introduzione

Il bilancio sociale ha l'intento di mostrare al lettore una panoramica più precisa possibile della realtà e delle scelte della cooperativa; ci si troverà quindi a conoscere il percorso socio lavorativo intrapreso nell'anno 2022, caratterizzato da numerose difficoltà. All'interno del documento verrà illustrata la storia della cooperativa, dall'anno della sua fondazione, nel 2011 ad oggi, evidenziando in particolar modo la mission, le finalità e i valori mutualistici su cui si basa l'attività lavorativa.

La lettera del Presidente

Il 2022 per la cooperativa Goccia è stato un anno di cambiamenti e di valutazioni difficili.

Sono anni complessi, caratterizzati da una crisi generale in cui realtà piccole come la nostra faticano a mantenere in attivo la situazione economica.

Per questo motivo, insieme al cda ed ai soci, ci siamo ritrovati a dover affrontare decisioni sofferte con il solo intento di salvaguardare i posti di lavoro ai soci lavoratori ed ai dipendenti non soci.

La Goccia intende comunque non perdere la propria identità e continuare a perseguire obiettivi mutualistici al meglio.

La Presidente

Gladuli Liliana

Nota metodologica

Il bilancio sociale ha lo scopo di presentare al lettore l'andamento socio economico e i servizi offerti della cooperativa. Attraverso le informazioni contenute nel documento, si mostra un quadro complessivo composto dall'identità aziendale e dalla sua storia. Si prende in esame la composizione societaria e la sua struttura organizzativa, la presentazione dei progetti in essere e degli obiettivi futuri. Infine si affronta e si presenta l'andamento economico della cooperativa. Nella stesura del bilancio sociale abbiamo cercato di rendere il più possibile comprensibili le informazioni in esso contenute. Seguendo le linee guida, utili per la redazione del documento, è stato creato un elaborato volto a garantire la completezza e l'attendibilità delle informazioni, nonché la trasparenza del processo seguito per raccoglierle e rappresentarle.

Identità

Presentazione e dati Anagrafici

Ragione Sociale

Goccia Società Cooperativa Sociale

Partita IVA

01531410080

Codice Fiscale

01531410080

Forma Giuridica

Cooperativa sociale ad oggetto misto (A+B)

Settore Legacoop

Sociale

Anno Costituzione

2011

Associazione di rappresentanza

Legacoop

Attività di interesse generale ex art. 2 del D.Lgs. 112/2017

Tipologia attività

r) Accoglienza umanitaria ed integrazione sociale dei migranti

Descrizione attività svolta

La cooperativa Goccia si occupa di accoglienza cittadini stranieri richiedenti asilo, in collaborazione con la Prefettura di Imperia da diversi anni. Gestisce un totale di 32 ospiti uomini, suddivisi all'interno di n. 5 strutture. Durante la permanenza nelle strutture ci si occupa a 360 gradi della persona, partendo dall'assistenza basica per arrivare all'ottenimento di uno status sociale e giuridico riconosciuto.

La cooperativa si occupa inoltre di manutenzione del verde, giardinaggio, orticoltura, olivicoltura e viticoltura. Produciamo l'olio extravergine di oliva monocultivar taggiasco, frutto dei nostri ulivi siti nel territorio. Mediante il nostro laboratorio di confezionamento, imbottigliamo ed etichettiamo latte e bottiglie di olio evo. Insieme alla Cooperativa SPES di Ventimiglia e ad altre 3 aziende agricole del territorio è stata istituita una rete d'Impresa denominata Rete Eticoagricola Ponentina. La rete incarna e promuove un sistema di economia sociale fondato sulla prossimità e sullo sviluppo locale, interpretando i valori autentici della cooperazione sociale, mettendo al centro l'uomo come lavoratore e come destinatario di un recupero psico sociale, in aggiunta al recupero di terreni incolti del nostro territorio.

Nella nostra azione di impresa, poniamo al centro la valorizzazione dei territori e operiamo per includere le fasce più deboli della società, accompagnando i più vulnerabili ed i gruppi a rischio di esclusione in percorsi di autonomia.

Principale attività svolta da statuto di tipo A

Adulti in difficoltà – Strutture bassa soglia o di accoglienza abitativa

Principale attività svolta da statuto di tipo B

Coltivazioni, Manutenzione verde e aree grigie

Descrivere sinteticamente gli aspetti socio-economici del contesto di riferimento e i territori in cui si opera. Per contesto si intende non solo l'ambito geografico in cui si svolge l'attività, ma anche tutti quei fenomeni e tendenze di carattere generale, che possono avere natura economica, politica e sociale e che condizionano e influenzano le scelte e i comportamenti della cooperativa/consorzio.

La Cooperativa attraversa ormai da 2 anni un periodo di difficoltà dovuto da una parte dalla crisi del settore agricolo e olivicolo in quanto la crisi climatica in corso sta mettendo a dura prova il lavoro agricolo e vengono a mancare e/o ad essere insufficienti le materie prime. Dall'altra, i ritardi nei pagamenti della pubblica amministrazione per i servizi svolti di accoglienza non garantiscono la liquidità per far fronte alla quotidianità. Per questa ragione, al fine di tutelare i lavoratori impiegati nel settore, il CDA ha deciso di valutare una cessione dell'attività di manutenzione del verde.

Per quanto riguarda l'attività di bar/ristorazione, non si è riusciti a sopperire alle perdite accumulate durante la pandemia, pertanto a marzo è stato ceduto.

Regioni

Liguria

Province

Imperia

Sede Legale

Indirizzo	C.A.P.		
Via Tommaso Littardi 194	18100		
Regione	Provincia	Comune	
Liguria	Imperia	Imperia	
Telefono	Fax	Email	Sito Web
3938873373	0183880561	segreteria@cooperativagoccia.it	www.cooperativagoccia.it

Sede Operativa

Storia dell'Organizzazione

Breve storia dell'organizzazione dalla nascita al periodo di rendicontazione

La Cooperativa Goccia nasce nel 2011 con la creazione di una comunità per minori denominata l'Abbraccio. Successivamente, con la chiusura della comunità, apre dei centri di accoglienza straordinaria per cittadini stranieri richiedenti asilo in collaborazione con la Prefettura di Imperia. In concomitanza dell'apertura del CAS viene avviata l'attività di manutenzione del verde, pulizia e sfalcio giardini. Con il passare degli anni il settore viene ampliato con la gestione di uliveti e vigneti fino ad arrivare all'apertura di un laboratorio per imbottigliamento e confezionamento dell'olio extra vergine di oliva. Dalla stagione olivicola 2018/2019 fino alla stagione 2020/2021 gestisce il Frantoio DOL.VA.PRE nel primo entroterra di Imperia. Nel 2019 abbiamo partecipato al bando PSR-Liguria Mis. 16.04 del Programma di sviluppo rurale 2014/2020 e siamo partner costituenti di una rete di impresa denominata Liguria Genuina attraverso la quale è stato istituito un punto vendita nel Genovese a cui forniamo i nostri prodotti.

Nell'anno 2020/2021 abbiamo partecipato al progetto PORTA per persone in misura alternativa al carcere, fornendo assistenza e domicilio ad un totale di 7 persone per le quali è stato progettato un percorso di reinserimento sociale/lavorativo.

In collaborazione con i servizi sociali ed il centro per l'impiego, all'interno delle nostre attività, offriamo da sempre la possibilità di tirocini formativi e di inserimento di persone in difficoltà, svantaggiati, appartenenti alle fasce deboli.

Nelle stagioni estive del 2020/2021 gestiamo un bar all'interno di un residence situato in Porto Maurizio.

Nel 2021 rileviamo un bar torrefazione nel cuore della città con il quale però non abbiamo raggiunto i risultati sperati; viene pertanto ceduto a marzo 2022.

Insieme alla Cooperativa SPES di Ventimiglia ed a tre aziende agricole del territorio, è stata istituita una rete di impresa denominata Rete Eticoagricola Ponentina che incarna e promuove un sistema di economia sociale fondato sulla prossimità e sullo sviluppo locale.

Mission, vision e valori

Mission, finalità, valori e principi della cooperativa

La Cooperativa sociale Goccia è una cooperativa di tipo misto A+B e non ha scopo di lucro, il suo fine è il perseguimento dell'interesse generale della comunità alla promozione umana ed all'integrazione sociale dei cittadini.

Per poter curare nel modo migliore gli interessi dei soci e della collettività, collaboriamo attivamente con gli altri enti cooperativi, le imprese sociali e gli organi del terzo settore.

La cooperativa intende realizzare i propri scopi sociali mediante il coinvolgimento delle risorse vive della comunità, in special modo attraverso i fruitori dei servizi e gli enti con finalità di solidarietà sociale.

Nello svolgimento dell'attività produttiva, la Goccia impiega principalmente soci lavoratori retribuiti e opera in vari settori del sociale, effettuando l'inserimento lavorativo di persone svantaggiate appartenenti alle fasce deboli, in collaborazione con i Servizi Sociali del Comune di Imperia ed il Centro per l'Impiego.

Crediamo in un'impresa aperta alla pluralità di collaborazioni che possano generare capitale e innovazioni sociali, nella quale ognuno possa essere parte attiva ed integrante. Ci sentiamo impegnati a lavorare per la crescita di una comunità solidale e partecipata, capace di valorizzare le diversità e rispondere a nuovi bisogni.

Governance

Sistema di governo

Il sistema di amministrazione è composto da:

Presidente: Gladuli Liliana - direttore aziendale e responsabile dei servizi socio educativi della parte A della cooperativa;

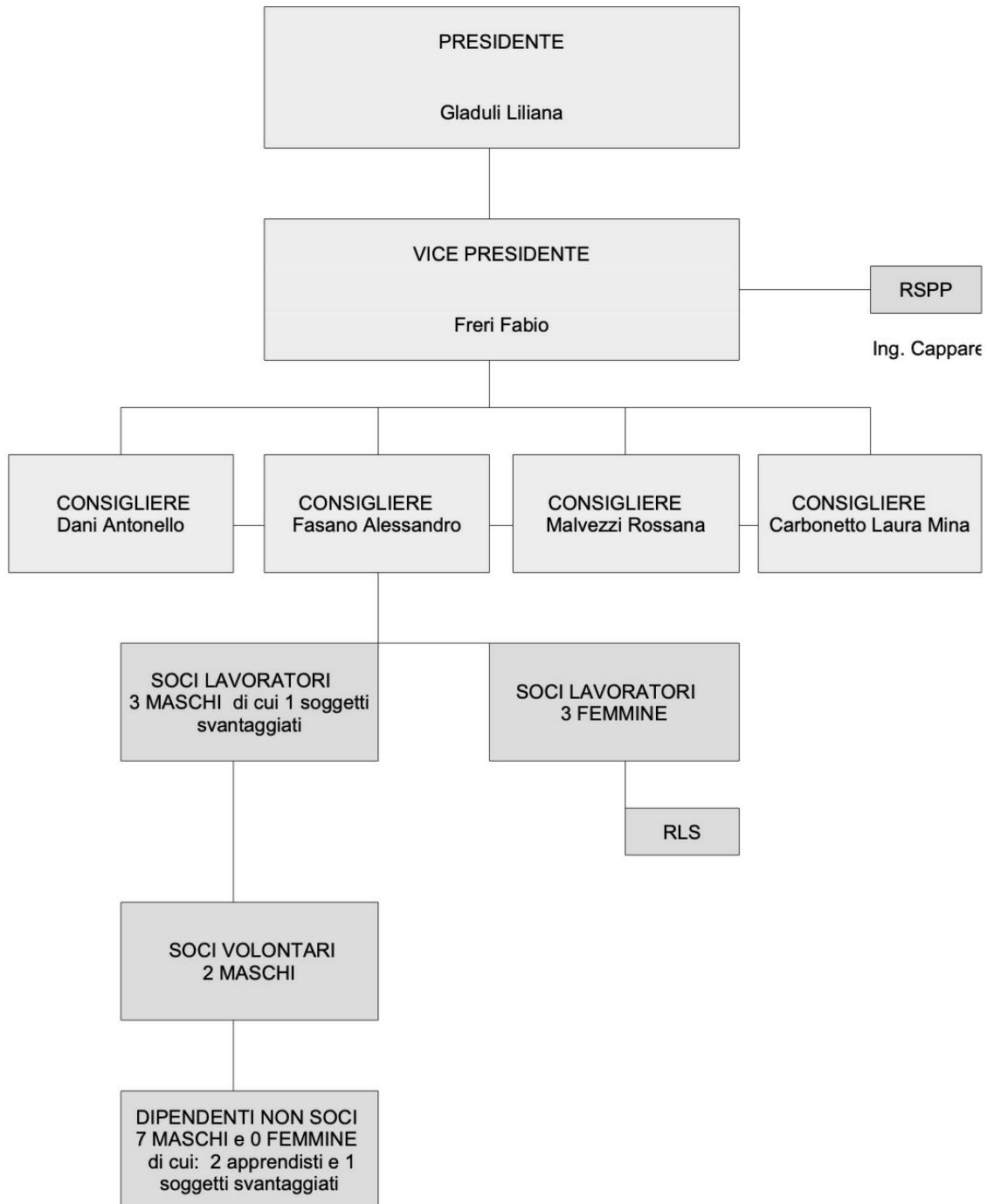
Vice Presidente: Freri Fabio - responsabile della parte B della cooperativa e tutor aziendale di ciò che concerne la manutenzione del verde e la gestione del laboratorio di confezionamento.

Consiglieri: Dani Antonello - Malvezzi Rossana - Fasano Alessandro - Carbonetto Laura Mina

Organigramma

GOCCIA COOPERATIVA SOCIALE

ORGANIGRAMMA al 31/12/2022



Responsabilità e composizione del sistema di governo

La gestione della cooperativa è affidata ad un consiglio di amministrazione.

La presidente svolge la funzione di legale rappresentante e ha funzioni dirigenziali e amministrative;

il vice presidente è il responsabile e coordinatore di tutta l'attività del verde;

i consiglieri i quali hanno competenze differenti, svolgono la funzione di supporto decisionale per tutto quello che concerne l'attività della cooperativa.

Responsabilità e composizione del sistema di governo

Nominativo	Carica ricoperta	Data prima nomina	Periodo in carica
Gladuli Liliana	Presidente	29/06/2022	3 esercizi
Freri Fabio	Vice Presidente	29/06/2022	3 esercizi
Dani Antonello	Consigliere	12/07/2021	3 esercizi
Fasano Alessandro	Consigliere	12/07/2021	3 esercizi
Malvezzi Rossana	Consigliera	12/07/2021	3 esercizi
Carbonetto Laura Mina	Consigliera	29/06/2022	3 esercizi

Focus su presidente e membri del CDA

Presidente e legale rappresentante in carica

Consiglio di amministrazione

Totale Maschi %0.00	Totale Femmine %0.00	Totale fino a 40 anni %0.00	Totale da 41 a 60 anni %0.00
Totale oltre 60 anni %0.00	Totale Nazionalità italiana %0.00	Nazionalità Europea (non italiana) %0.00	Nazionalità Extraeuropea %0.00

Partecipazione

Vita associativa

La cooperativa Goccia realizza i propri scopi sociali attuando, grazie al supporto dei soci lavoratori, l'autogestione responsabile dell'impresa.

Il rapporto associativo rafforza le relazioni, accresce la partecipazione alla vita associativa e crea un senso di appartenenza e di comunità. Il socio oltre la propria specifica capacità professionale, mette a disposizione idee e progetti che contribuiscono alla formazione del capitale sociale; partecipa ai programmi di sviluppo e realizzazione dei processi produttivi e alle scelte strategiche.

Numero aventi diritto di voto

8

N. di assemblee svolte nel periodo di rendicontazione

Mappa degli Stakeholder

Mappa degli Stakeholder

I principali Stakeholder sono i soci lavoratori, i soci volontari ed i dipendenti non soci, oltre ad una fitta rete di collaborazioni esterne. Da sempre la Goccia è supportata e affiancata per tutte le pratiche burocratiche e gestioni amministrative dalla Legacoop Liguria e dalla Finpro Liguria.

Per quel che riguarda la parte A lo stakeholder con maggior rilevanza è la Prefettura di Imperia con la quale collaboriamo da anni per il servizio di accoglienza cittadini stranieri; in modo ambivalente collaboriamo altresì con centro per l'impiego, l'uepe, gli enti di formazione che ci permettono di svolgere inserimenti lavorativi e tirocini mirati di persone svantaggiate.

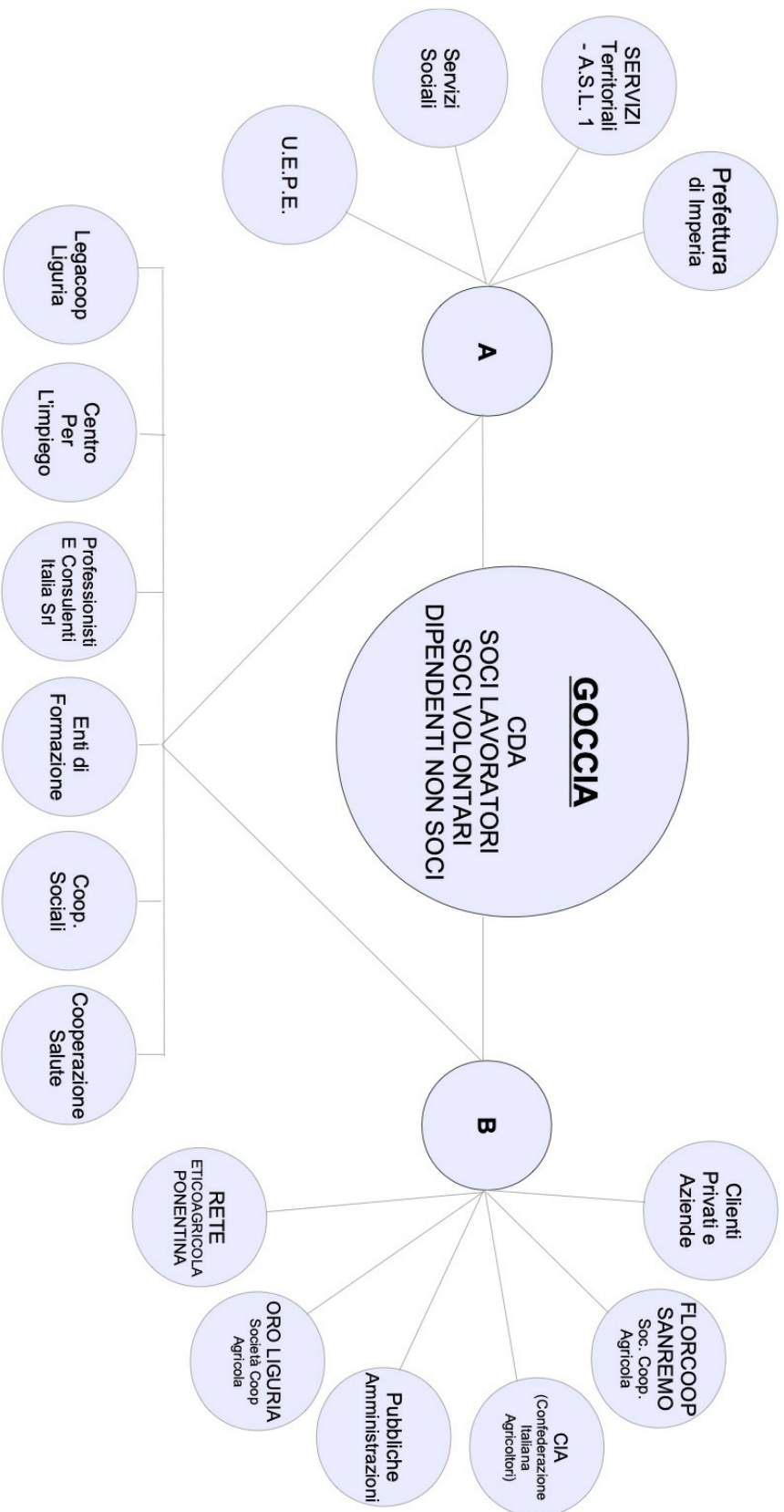
Per quello che riguarda la parte B siamo associati alla Confederazione Italiana Agricoltori che ci supporta con informazioni utili relative all'agricoltura.

Dal 2021 grazie alla costituzione della Rete Eticoagricola ponentina, collaboriamo con la cooperativa SPES di Ventimiglia e le aziende agricole Leoni SS, Verdiamo e Danelli.

Da anni, grazie all'ente di formazione Professionisti e Consulenti Italia Srl, seguiamo corsi di formazione trasversali e multidisciplinari.

Immagine

MAPPA DEGLI STAKEHOLDER



Sociale: Persone, Obiettivi e Attività

Sviluppo e valorizzazione dei soci

Vantaggi di essere socio

Il rapporto associativo si instaura con il momento dell'adesione; il lavoratore/volontario ne fa richiesta ed il consiglio di amministrazione ne delibera l'ammissione.

Il rapporto che si crea diventando socio rafforza i legami interpersonali, accresce la partecipazione alla vita associativa e crea un senso di appartenenza alla cooperativa stessa.

Il socio, oltre alla propria specifica capacità professionale mette a disposizione idee e progetti che contribuiscono alla formazione del capitale sociale; partecipa ai programmi di sviluppo e alla realizzazione dei processi produttivi.

Numero e Tipologia soci

Soci ordinari	6
Soci volontari	2

Focus Tipologia Soci

Soci lavoratori

6

Soci svantaggiati

1

Soci persone giuridiche

0

Focus Soci persone fisiche

Genere	Maschi	5	%63	
	Femmine	3	%38	
				Totale 8.00
Età				
fino a 40 anni		1	%12.50	
Dai 41 ai 60 anni		7	%87.50	
				Totale 8.00
Nazionalità				
Nazionalità italiana		7	%87.50	
Nazionalità Extraeuropea		1	%12.50	
				Totale 8.00
Studi				
Laurea		1	%12.50	
Scuola media superiore		6	%75.00	
Scuola media inferiore		1	%12.50	
				Totale 8.00

Soci svantaggiati per tipologia svantaggio, genere, età, titolo di studio, nazionalità

Detenuti ed ex detenuti Maschi	Detenuti ed ex detenuti Femmine	Totale	Percentuale Maschi	Percentuale Femmine
0	0		% 0.00	% 0.00

Disabili fisici Maschi	Disabili fisici Femmine	Totale	Percentuale Maschi	Percentuale Femmine
0	0		% 0.00	% 0.00

Disabili psichici e sensoriali Maschi	Disabili psichici e sensoriali Femmine	Totale	Percentuale Maschi	Percentuale Femmine
0	0		% 0.00	% 0.00

Minori Maschi	Minori Femmine	Totale	Percentuale Maschi	Percentuale Femmine
0	0		% 0.00	% 0.00

Pazienti psichiatrici Maschi	Pazienti psichiatrici Femmine	Totale	Percentuale Maschi	Percentuale Femmine
0	0		% 0.00	% 0.00

Tossicodipendenti / Alcolisti Maschi	Tossicodipendenti / Alcolisti Femmine	Totale	Percentuale Maschi	Percentuale Femmine
1	0	1.00	% 100.00	% 0.00

fino a 40 anni	Dai 41 ai 60 anni	oltre i 60 anni
0	1	0
%0.00	%100.00	%0.00

Totale
1.00

Nazionalità italiana	Europea non italiana	Extraeuropea
1	0	0
%100.00	%0.00	%0.00

Totale
1.00

Laurea	Scuola media inferiore	Scuola media superiore	Scuola elementare	Nessun titolo
0	1	0	0	0
%0.00	%100.00	%0.00	%0.00	%0.00

Totale
1.00

Anzianità associativa

da 0 a 5 anni	da 6 a 10 anni	da 11 a 20 anni	oltre 20 anni
4	4	0	0
%50.00	%50.00	%0.00	%0.00
Totale			
8.00			

Occupazione: sviluppo e valorizzazione dei lavoratori

Politiche del lavoro e salute e sicurezza, contratti di lavoro applicati

Viene applicato il contratto nazionale delle cooperative sociali.

Il personale in forza nel periodo di rendicontazione è composto da:

n. 6 soci lavoratori di cui n. 1 svantaggiato

n. 2 soci volontari

n. 7 dipendenti non soci

n. 1 tirocinio

Nei periodi di maggior richiesta di forza lavoro, ovvero durante la raccolta delle olive e nel periodo estivo, vengono stipulati contratti a carattere stagionale.

Per tutti i soci e per i dipendenti non soci con contratto a tempo indeterminato, viene attivata una copertura assicurativa sanitaria denominata Cooperazione Salute.

Welfare aziendale

Numero Occupati

14

N. occupati svantaggiati

2

Occupati soci e non soci

occupati soci maschi	occupati soci femmine		
3	3		
			Totale
			6.00
occupati non soci maschi	occupati non soci femmine		
8	0		
			Totale
			8.00
occupati soci fino ai 40 anni	occupati soci da 41 a 60 anni	occupati soci oltre 60 anni	
1	5	0	
			Totale
			6.00

occupati NON soci fino ai 40 anni	occupati NON soci fino dai 40 ai 60 anni	occupati NON soci oltre i 60 anni	
6	2	0	
			Totale
			8.00
Occupati soci con Laurea	Occupati soci con Scuola media superiore	Occupati soci con Scuola media inferiore	
1	5	1	
Occupati soci con Scuola elementare	Occupati soci con Nessun titolo		
0	0		
			Totale
			7.00
Occupati NON soci con Laurea	Occupati NON soci con Scuola media superiore	Occupati NON soci con Scuola media inferiore	
1	0	6	
Occupati NON soci con Scuola elementare	Occupati NON soci con Nessun titolo		
0	0		
			Totale
			7.00
Occupati soci con Nazionalità Italiana	Occupati soci con Nazionalità Europea non italiana	Occupati soci con Nazionalità Extraeuropea	
5	0	1	
			Totale
			6.00
Occupati NON soci con Nazionalità Italiana	Occupati NON soci con Nazionalità Europea non italiana	Occupati NON soci con Nazionalità Extraeuropea	
3	1	5	
			Totale
			9.00

Volontari e tirocinanti (svantaggiati e non)

Volontari Svantaggiati	Volontari Svantaggiati	Volontari NON Svantaggiati	Volontari NON Svantaggiati
Maschi	Femmine	Maschi	Femmine
0	0	2	0
Totale svantaggiati		Totale non svantaggiati	
		2.00	
Tirocinanti Svantaggiati	Tirocinanti Svantaggiati	Tirocinanti NON Svantaggiati	Tirocinanti NON Svantaggiati
Maschi	Femmine	Maschi	Femmine
1	0	0	0
Totale svantaggiati		Totale non svantaggiati	
1.00			

Livelli di inquadramento

A2 (ex 2° livello)

Operai generici Maschi

1

Totale
1.00

B1 (ex 3° livello)

Altro Maschi

Operaio

#

5

Totale
5.00

C1 (ex 4° livello)

Operaio specializzato Maschi

1

Totale
1.00

D1 (ex 5° livello)

Altro Maschi

Mediatore Culturale

#

1

Totale
1.00

D2 (ex 6° livello)

Educatore professionale Maschi

1

Totale
1.00

Altro Maschi #
Operatore Legale 1

Totale
1.00

D3 (ex 7°livello)

Educatore professionale coordinatore Femmine
1

Totale
1.00

E1 (ex 7° livello)

Coordinatore/ capo ufficio Femmine
1

Totale
1.00

E2 (ex 8°livello)

Coordinatore di unità operativa/ servizi complessi Femmine
1

Totale
1.00

Occupati svantaggiati soci e non soci

Occupati svantaggiati soci Maschi
1

Occupati svantaggiati soci Femmine
0

Totale
1.00

Occupati svantaggiati non soci Maschi
1

Occupati svantaggiati non soci Femmine
0

Totale
1.00

fino a 40 anni
0

da 41 a 60 anni
2

oltre 60 anni
0

%0.00

%100.00

%0.00

Totale
2.00

Laurea	%0.00
0	
Scuola media superiore	%0.00
0	
Scuola media inferiore	%100.00
2	
Scuola elementare	%0.00
0	
Nessun titolo	%0.00
0	

Totale
2.00

Nazionalità italiana	Europea non italiana	Extraeuropea
2	0	0
%100.00	%0.00	%0.00

Totale
2.00

Detenuti ed ex detenuti Tirocinio	Detenuti ed ex detenuti Contratto	Detenuti ed ex detenuti Altro
0	0	0

Totale

Disabili fisici Tirocinio	Disabili fisici Contratto	Disabili fisici Altro
0	0	0

Totale

Disabili, psichici e sensoriali Tirocinio	Disabili, psichici e sensoriali Contratto	Disabili, psichici e sensoriali Altro
0	0	0

Minori (fino a 18 anni) Tirocinio	Minori (fino a 18 anni) Contratto	Minori (fino a 18 anni) Altro
0	0	0

Pazienti psichiatrici Tirocinio	Pazienti psichiatrici Contratto	Pazienti psichiatrici Altro
0	0	0

Tossicodipendenti/ Alcolisti (dipendenze patologiche) Tirocinio	Tossicodipendenti/ Alcolisti (dipendenze patologiche) Contratto	Tossicodipendenti/ Alcolisti (dipendenze patologiche) Altro
1	1	0

Totale
2.00

Totale
2.00

Dipendenti a tempo indeterminato e a tempo pieno 9	% 64.29
Dipendenti a tempo indeterminato e a part time 3	% 21.43
Dipendenti a tempo determinato e a tempo pieno 0	% 0.00
Dipendenti a tempo determinato e a part time 1	% 7.14
Collaboratori continuative 0	% 0.00
Lavoratori autonomi 0	% 0.00
Altre tipologie di contratto 1	% 7.14
Totale 14.00	

Struttura dei compensi, delle retribuzioni, delle indennità erogate

Organo di amministrazione e controllo

Retribuzione annua lorda minima 0	Retribuzione annua lorda massima 0	Rapporto NaN
--------------------------------------	---------------------------------------	-----------------

Dirigenti

Volontari

Importo dei rimborsi complessivi annuali 0	Numero volontari che hanno usufruito del rimborso 0
---	--

Formazione

Tipologia e ambiti corsi di formazione

I dipendenti della cooperativa Goccia vengono aggiornati con i corsi di formazione stabiliti dalla legislatura riguardanti la sicurezza sul lavoro.

La parte A da sempre, partecipa a corsi di formazione specifici sul tema dell'immigrazione, organizzati da enti riconosciuti. Tra i dipendenti della parte B invece vengono effettuati corsi mirati per migliorare e diversificare i servizi offerti, quali il patentino per l'utilizzo dei fitofarmaci, per l'utilizzo del muletto, corsi da assaggiatori di olio...ecc...

Indistintamente, tutti i dipendenti partecipano da anni a corsi formazione promossi da Professionisti e Consulenti, i quali toccano vari ambiti di interesse.

Ore medie di formazione per addetto

Ore di formazione complessivamente erogate nel periodo di rendicontazione	Totale organico nel periodo di rendicontazione	Rapporto
0	0	

Feedback ricevuti dai partecipanti

Qualità dei servizi

Attività e qualità di servizi

Descrizione

La Goccia gestisce n. 5 strutture C.A.S. (centri di accoglienza straordinaria) sul territorio imperiese e accoglie un totale di n. 32 cittadini stranieri richiedenti asilo.

L'equipe che si occupa della gestione del servizio è di tipo multidisciplinare in modo tale da poter considerare tutte le variabili che si presentano: vi sono due mediatori culturali per favorire i rapporti interpersonali e agevolare una miglior comprensione della realtà, un assistente legale e coordinatore che accompagna l'utente nell'iter burocratico per il raggiungimento di un riconoscimento giuridico e che segue l'equipe e ne gestisce tutti gli aspetti organizzativi. Infine si collabora in modo costante con una psicologa che segue gli utenti che ne hanno necessità.

La cooperativa si impegna da anni nell'inserimento lavorativo di persone svantaggiate, appartenenti alle fasce deboli, attraverso progetti mirati che tengano conto delle peculiarità del singolo, ponendosi obiettivi finalizzati ad un miglioramento della loro qualità della vita.

Attività presidiate ex attività di interesse generale art. 2 del decreto legislativo n. 112/2017

r) accoglienza umanitaria ed integrazione sociale dei migranti;

Carattere distintivo nella gestione dei servizi

Utenti per tipologia di servizio

Tipologia	n. utenti	n. utenti diretti
Servizio	diretti	La Goccia gestisce n. 5 strutture CAS, costituite da singole unità abitative che accolgono
Servizi residenziali	32	complessivamente n. 32 cittadini stranieri richiedenti asilo.

Utenti per tipologia di servizio

Servizi residenziali

Adulti in difficoltà –Strutture bassa soglia o di accoglienza abitativa	32	0	
	Maschi	Femmine	
			Totale
			32.00

Percorsi di inserimento lavorativo

N. percorsi di inserimento in corso al 31/12	1
di cui attivati nell'anno in corso	2
N. operatori dedicati all'inserimento lavorativo al 31 /12	2

Unità operative Cooperative Tip. A

Servizi residenziali

Adulti in difficoltà –Strutture bassa soglia o di accoglienza abitativa	5	Imperia
---	---	---------

Numero Unità operative

Unità operative Cooperative Tip. B

Area agricola

Coltivazioni	1	Imperia
--------------	---	---------

Numero Unità operative

Altro	1	Imperia
-------	---	---------

Laboratorio di imbottigliamento

Numero Unità operative

Impatti dell'attività

Ricadute sull'occupazione territoriale

Essendo una cooperativa di tipo A+B, che si occupa di manutenzione del verde e di accoglienza cittadini stranieri, cerchiamo di far cooperare i due settori. Attraverso l'attivazione di tirocini formativi permettiamo l'inserimento di persone vulnerabili nel tessuto sociale imperiese, insegnando loro un mestiere ed affrontando il tema dell'integrazione e del contrasto al lavoro nero. Tutto ciò è svolto nell'ottica di sviluppare l'autonomia personale ed una dignità sociale.

Andamento occupati nei 3 anni

Media occupati del periodo di rendicontazione	Media occupati (anno -1)	Media occupati (anno -2)
2	0	0
	Media occupati del periodo di rendicontazione	Media occupati (anno -1)
		0
		Media occupati (anno -2)
		0

Rapporto con la collettività

Con la chiusura del Parco Roja a Ventimiglia, che era un presidio di transito di numerosi richiedenti asilo che venivano identificati, soccorsi ed indirizzati poi presso le strutture CAS del territorio, si è creata la necessità di supportare la Caritas di Ventimiglia, in quanto, mentre prima era garantito un pasto ed un tetto sotto cui dormire, ora tutti i migranti si radunano sui binari dismessi della ferrovia e sotto il ponte autostradale. Il nostro contributo è istituire raccolte di indumenti e mensilmente

la Presidente si reca a Ventimiglia per la distribuzione.

Rapporto con la Pubblica Amministrazione

La parte B collabora da anni con i Comuni della nostra Provincia, principalmente per la manutenzione del verde pubblico ma anche per lavori di facchinaggio e assistenza eventi.

Per quanto riguarda la parte socio assistenziale, collaboriamo quotidianamente con la Prefettura di Imperia, con le quali assistenti sociali, si intrattengono rapporti di stima reciproca da ormai molti anni.

Da ormai molti anni, i forti ritardi nei pagamenti da parte della pubblica amministrazione, i quali non consentono di avere la liquidità necessaria per far fronte alle spese del servizio, stanno mettendo a rischio l'andamento economico della cooperativa. Nel 2019 siamo stati costretti a dimezzare il numero delle strutture CAS e dei relativi operatori, in modo tale da ridurre i costi mensili e avere della liquidità fino al pagamento delle fatture relative ai servizi erogati. Questa riduzione ci ha permesso di continuare a svolgere con passione il servizio di accoglienza, ma la pressione dovuta ai ritardi nei pagamenti, è molto sentita e desta preoccupazione al CDA.

Impatti ambientali

Il tema ambientale è molto sentito dai componenti della cooperativa.

Da anni utilizziamo principalmente prodotti biologici per le nostre colture, in quanto riteniamo di fondamentale importanza la salvaguardia dell'ambiente e della nostra salute. Il nostro obiettivo è quello di coltivare prodotti sani e naturali, appartenenti al nostro territorio.

Inoltre per le spedizioni dei prodotti, utilizziamo per lo più, cartoni di riciclo e materiale protettivo riciclato/ecologico.

Situazione Economico-Finanziaria

Attività e obiettivi economico-finanziari

Situazione economica, finanziaria e patrimoniale

Per quel che riguarda la parte A, il servizio di accoglienza di cittadini stranieri richiedenti protezione internazionale, prosegue tramite i rinnovi del bando del 2016 con la Prefettura di Imperia; esso rimane la principale attività svolta nell'ambito del settore socio assistenziale della cooperativa. Dal 2019 però siamo stati costretti a dimezzare il numero delle strutture attive ed i relativi operatori impiegati nel servizio, in quanto, a causa dei forti ritardi nei pagamenti da parte della pubblica amministrazione, non avevamo la liquidità necessaria per far fronte alle spese quotidiane. Questo taglio ci ha permesso di continuare a svolgere con passione il servizio di accoglienza ma i pagamenti rimangono discontinui creando spesso preoccupazioni a tutti gli operatori e a tutto il consiglio di amministrazione.

Relativamente alla parte B, il settore dell'agricoltura e soprattutto quello olivicolo, dopo l'annata 2021-2022 disastrosa che aveva già compromesso l'economia aziendale si è nuovamente ripresentata. Le poche olive hanno causato gravi ripercussioni sulla programmazione del lavoro dei mesi invernali, facendo venir meno la raccolta, la molitura e le potature, sia c/proprio che c/terzi e conseguentemente diminuendo la produzione e la vendita di olio. Inoltre in quest'anno non ci hanno confermato la gestione del frantoio relativamente alle moliture, in quanto è rientrato in mano alla cooperativa proprietaria, Florcoop. E' rimasto in essere il contratto di gestione di ritiro e della messa in salamoia delle olive.

Dopo aver rilevato il bar torrefazione, nella speranza di diversificare i settori e orientarsi su nuove attività, abbiamo preferito rivenderlo in quanto, l'aumento dei costi di gestione ed un'errata valutazione del personale non hanno favorito la buona riuscita del progetto ed ha incrementato le perdite.

A Settembre, nel corso di riunioni del CDA e assemblea dei soci, si è valutata la possibilità di farci assorbire da una cooperativa più grande, in quanto non si riusciva a vedere miglioramenti economici a breve termine. Le motivazioni sono state molteplici: da una parte la crisi climatica che stiamo vivendo, sta ostacolando e stravolgendo le colture e l'agricoltura, dall'altra, il responsabile del settore del verde e dell'organizzazione delle squadre di operai, ha presentato le dimissioni mettendoci nella condizione di non avere più una figura professionale adeguata a gestire il servizio.

Durante la votazione in assemblea, tre consiglieri del CDA hanno votato negativamente all'assorbimento da parte di un'altra

cooperativa e hanno proposto di cedere il ramo d'azienda della parte B, proseguendo con il settore A relativo all'accoglienza. Inoltre, avendo sviluppato un sito e-commerce, l'obiettivo è quello di incrementare le vendite, ricercare nuove tipologie di prodotti naturali e sostenibili e aprire conseguentemente un punto vendita.

Attivo patrimoniale , patrimonio proprio, utile di esercizio

Dati da Bilancio economico	Dati da Bilancio economico (€)
Fatturato	0
Attivo patrimoniale	0
Patrimonio proprio	0
Utile di esercizio	0

Valore della produzione

Valore della produzione anno di rendicontazione	Valore della produzione anno di rendicontazione (anno -1)	Valore della produzione anno di rendicontazione (anno -2)
0	0	0

Composizione del valore della produzione

Composizione del Valore della produzione (derivazione dei ricavi)	Valore della produzione (€)	Ripartizione % ricavi
Ricavi da Pubblica Amministrazione	0	Ricavi da aziende profit
0	Ricavi da organizzazioni del terzo settore e della cooperazione	0
Ricavi da persone fisiche	0	Donazioni (compreso 5 per mille)
0		

Fatturato per servizio (ex attività di interesse generale ex art. 2 del D.Lgs. 112/2017)

Tipologia Servizi	Fatturato (€)
a) interventi e servizi sociali ai sensi dell'articolo 1, commi 1 e 2, della legge 8 novembre 2000, n. 328, e successive modificazioni, e interventi, servizi e prestazioni di cui alla legge 5 febbraio 1992, n. 104, e alla legge 22 giugno 2016, n. 112, e successive modificazioni;	0
b) interventi e prestazioni sanitarie;	0
c) prestazioni socio-sanitarie di cui al decreto del Presidente del Consiglio dei ministri 14 febbraio 2001, pubblicato nella Gazzetta Ufficiale n. 129 del 6 giugno 2001, e successive modificazioni;	0
d) educazione, istruzione e formazione professionale, ai sensi della legge 28 marzo 2003, n. 53, e successive modificazioni, nonché le attività culturali di interesse sociale con finalità educativa;	0

e) interventi e servizi finalizzati alla salvaguardia e al miglioramento delle condizioni dell'ambiente e all'utilizzazione accorta e razionale delle risorse naturali, con esclusione dell'attività, esercitata abitualmente, di raccolta e riciclaggio dei rifiuti urbani, speciali e pericolosi, nonché alla tutela degli animali e prevenzione del randagismo, ai sensi della legge 14 agosto 1991, n. 281;	0
f) interventi di tutela e valorizzazione del patrimonio culturale e del paesaggio, ai sensi del decreto legislativo 22 gennaio 2004, n. 42, e successive modificazioni;	0
g) formazione universitaria e post-universitaria;	0
h) ricerca scientifica di particolare interesse sociale;	0
i) organizzazione e gestione di attività culturali, artistiche o ricreative di interesse sociale, incluse attività, anche editoriali, di promozione e diffusione della cultura e della pratica del volontariato e delle attività di interesse generale di cui al presente articolo;	0
j) radiodiffusione sonora a carattere comunitario, ai sensi dell'articolo 16, comma 5, della legge 6 agosto 1990, n. 223, e successive modificazioni;	0
k) organizzazione e gestione di attività turistiche di interesse sociale, culturale o religioso;	0
l) formazione extra-scolastica, finalizzata alla prevenzione della dispersione scolastica e al successo scolastico e formativo, alla prevenzione del bullismo e al contrasto della povertà educativa;	0
m) servizi strumentali ad enti del Terzo settore resi da enti composti in misura non inferiore al settanta per cento da enti del Terzo settore;	0
n) cooperazione allo sviluppo, ai sensi della legge 11 agosto 2014, n. 125, e successive modificazioni;	0
o) attività commerciali, produttive, di educazione e informazione, di promozione, di rappresentanza, di concessione in licenza di marchi di certificazione, svolte nell'ambito o a favore di filiere del commercio equo e solidale, da intendersi come un rapporto commerciale con un produttore operante in un'area economica svantaggiata, situata, di norma, in un Paese in via di sviluppo, sulla base di un accordo di lunga durata finalizzato a promuovere l'accesso del produttore al mercato e che preveda il pagamento di un prezzo equo, misure di sviluppo in favore del produttore e l'obbligo del produttore di garantire condizioni di lavoro sicure, nel rispetto delle normative nazionali ed internazionali, in modo da permettere ai lavoratori di condurre un'esistenza libera e dignitosa, e di rispettare i diritti sindacali, nonché di impegnarsi per il contrasto del lavoro infantile;	0
p) servizi finalizzati all'inserimento o al reinserimento nel mercato del lavoro dei lavoratori e delle persone di cui al comma 4	0
q) alloggio sociale, ai sensi del decreto del Ministero delle infrastrutture del 22 aprile 2008, e successive modificazioni, nonché ogni altra attività di carattere residenziale temporaneo diretta a soddisfare bisogni sociali, sanitari, culturali, formativi o lavorativi;	0
r) accoglienza umanitaria ed integrazione sociale dei migranti;	0
s) micro-credito, ai sensi dell'articolo 111 del decreto legislativo 1° settembre 1983, n. 385 e successive modificazioni	0
t) agricoltura sociale, ai sensi dell'articolo 2 della legge 18 agosto 2015, n. 141, e successive modificazioni;	0
u) organizzazione e gestione di attività sportive dilettantistiche;	0
v) riqualificazione di beni pubblici inutilizzati o di beni confiscati alla criminalità organizzata.	0
Totale	

Responsabilità Sociale e Ambientale

Buone pratiche

La mission della Cooperativa Goccia è da sempre favorire l'inserimento socio lavorativo di persone svantaggiate e/o appartenenti alle fasce deboli, rivolgendo l'attenzione al singolo, in quanto il benessere della persona incide positivamente sulla qualità del lavoro svolto.

Sono ritenuti di fondamentale importanza la partecipazione ed il coinvolgimento dei soci i quali, sentono di essere parte attiva dell'andamento della cooperativa e l'organizzazione interna delle mansioni. Inoltre lo sviluppo di reti territoriali e di partnership possono favorire nuovi progetti e attività.

Partnership, collaborazioni con altre organizzazioni

Tipologia	Denominazione	Tipologia Attività
Partner	Partnership	La rete incarna e promuove un sistema di economia sociale fondato sulla prossimità e sullo sviluppo locale, interpretando i valori autentici della cooperazione sociale, mettendo al centro
Cooperative	Rete	l'uomo come lavoratore e come destinatario di un recupero psico-sociale, in aggiunta al
	Eticoagricola	recupero dei terreni incolti del nostro territorio. Operiamo per includere le fasce più deboli
	Ponentina	della società, accompagnando i più vulnerabili ed i gruppi a rischio di esclusione, quali i disabili, gli ex carcerati, i tossicodipendenti, i migranti, in percorsi di autonomia.

Obiettivi Sviluppo Sostenibile SDGs

Politiche e strategie

Coinvolgimento degli stakeholder

Attività di coinvolgimento degli stakeholder

La serie di relazioni direttamente legate all'attività della cooperativa sono in primo luogo la compagine sociale che rappresenta il cuore pulsante della Goccia.

Il supporto amministrativo costante di tutte le nostre attività è svolto da Legacoop Liguria.

La nostra rete territoriale ha ampio respiro, ha rapporti costanti con altre cooperative del territorio, con associazioni, con enti di formazione e con il centro per l'impiego; Per quanto riguarda la parte A, il rapporto fondamentale per il proseguo dell'attività è quello con la Prefettura di Imperia e conseguentemente con la Questura, con le ASL e con il Comune.

Per la parte B forniamo servizi di manutenzione del verde, facchinaggio, gestione eventi per diversi Comuni della Provincia.

Inoltre lavoriamo c/terzi per privati cittadini o per ditte che richiedono il nostro operato o perchè acquistano i nostri prodotti.

Numero, tipologia e modalità di coinvolgimento di stakeholder interni

Numero, tipologia e modalità di coinvolgimento di stakeholder esterni

Innovazione

Cooperazione

Obiettivi di Miglioramento

Obiettivi di miglioramento della rendicontazione sociale

Il bilancio sociale costituisce un ottimo strumento per diffondere e comprendere l'operato della Cooperativa. Attraverso di esso gli stakeholder sono aggiornati annualmente sull'andamento generale, sulle attività e progetti futuri e sull'aspetto economico finanziario.

Obiettivo	Breve descrizione dell'obiettivo e delle modalità che verranno intraprese per raggiungerlo
Modalità di diffusione	Per renderlo fruibile e consultabile liberamente da tutti, il bilancio sociale verrà caricato sul nostro sito istituzionale in versione pdf

Obiettivi di miglioramento strategici

Obiettivi di miglioramento strategici

L'obiettivo principale della cooperativa, che sta attraversando da due anni una crisi gestionale, economica e produttiva, è quello di mettere in atto strategie, al fine di salvaguardare il più possibile i soci lavoratori e i dipendenti non soci.

Obiettivo	Breve descrizione dell'obiettivo e delle modalità che verranno intraprese per raggiungerlo
Altro	Alla luce di questi ultimi due anni difficili, l'obiettivo sarà quello di concentrare le energie sulle attività che portiamo avanti da tanti anni, ridimensionando tutti quei servizi che hanno generato delle perdite.

TABELLA DI CORRELAZIONE

Bilancio sociale predisposto ai sensi dell'articolo 14 del D. Lgs. n.117/2017

Il presente bilancio sociale è stato redatto attraverso il supporto del modello ISCOOP. La presente tabella di correlazione vuole offrire un quadro sinottico di come il modello ISCOOP sia in compliance con le "Linee guida per la redazione del bilancio sociale degli enti del Terzo settore" emanate dal Ministero Del Lavoro e delle Politiche Sociali con il Decreto 4 luglio 2019 (GU n.186 del 9-8-2019).

Per ogni sotto-sezione e requisito richiesto dalle Linee guida (riportati nella prima colonna della tabella), vengono riportati gli indicatori qualitativi e quantitativi **OBBLIGATORI** del modello ISCOOP che rispondono a quel requisito indicando l'ambito, la sezione e il/gli indicatori specifici i cui rintracciare i dati (seconda colonna della tabella).

Il Modello Iscoop è stato elaborato per le imprese sociali cooperative distinte per: Cooperative sociali di tipo A (A); Cooperative sociali di tipo B (B); Cooperative sociali di tipo A+B (A+B); Consorzi (C); Imprese sociali cooperative (non coop.sociali) (IS); Consorzi di imprese sociali cooperative (non coop. sociali) (ISC).

Alcuni indicatori presenti nel modello sono comuni a tutte le tipologie, altri sono specifici solo per quella tipologia di impresa sociale cooperativa. Tali indicatori specifici e obbligatori, quando presenti in tabella, riportano la tipologia di impresa sociale cooperativa alla quale si riferiscono.

Per completezza si ribadisce che come indicato nelle Linee Guida: "Per gli enti di Terzo settore tenuti ex lege alla redazione, il bilancio sociale dovrà contenere almeno le informazioni di seguito indicate (...). In caso di omissione di una o più sotto-sezioni **l'ente sarà tenuto a illustrare** le ragioni che hanno condotto alla mancata esposizione dell'informazione"

LINEE GUIDA PER LA REDAZIONE DEL BILANCIO SOCIALE DEGLI ENTI DEL TERZO SETTORE ai sensi dell'art. 14 comma 1 d.lgs. 117/2017 e, con riferimento alle imprese sociali, dell'art. 9 comma 2 d.lgs. 112/2017. (Gazzetta Ufficiale n. 186 del 9 agosto 2019)	Riferimento Modello ISCOOP. MODELLO DI BILANCIO SOCIALE PER LE IMPRESE SOCIALI COOPERATIVE SOCIALI
1) METODOLOGIA ADOTTATA PER LA REDAZIONE DEL BILANCIO SOCIALE	
Eventuali standard di rendicontazione utilizzati; Cambiamenti significativi di perimetro o metodi di misurazione rispetto al precedente periodo di rendicontazione; Altre informazioni utili a comprendere il processo e la metodologia di rendicontazione.	AMBITO: Parte Introduttiva INDICATORE: Nota Metodologica
2) INFORMAZIONI GENERALI SULL'ENTE	
Nome dell'ente; Codice Fiscale; Partita Iva; Forma giuridica e qualificazione ai sensi del Codice del Terzo settore; Indirizzo sede legale; Altre sedi; Aree territoriali di operatività; Valori e finalità perseguite (missione dell'ente); Attività statutarie individuate facendo riferimento all'art. 5 del d.lgs. 117/2017 e/o all'art. 2 del d.lgs. 112/2017 (oggetto sociale); evidenziare se il perimetro delle attività statutarie sia più ampio di quelle effettivamente realizzate, circostanziando le attività effettivamente svolte; Altre attività svolte in maniera secondaria/strumentale; Collegamenti con altri enti del terzo settore (inserimento in reti, gruppi di imprese sociali...); Contesto di riferimento;	AMBITO: Identità SEZIONE: Presentazione e dati anagrafici INDICATORE: <ul style="list-style-type: none"> ● Ragione sociale ● C.F. ● P.IVA ● Forma giuridica ● Attività di interesse generale ex art. 2 del d.lgs. 112/2017 ● Descrizione attività svolta ● Principali attività svolte da statuto (A, B, A+B, C, ISC) ● Adesione a consorzi ● Adesione a reti ● Adesioni a gruppi ● Contesto di riferimento e territori ● Regioni ● Provincie SEZIONE: Sede Legale e Sede operativa SEZIONE: Mission, vision e valori INDICATORE: <ul style="list-style-type: none"> ● Mission, finalità, valori e principi della cooperativa
3) STRUTTURA, GOVERNO E AMMINISTRAZIONE	
Consistenza e composizione della base sociale /associativa (se esistente)	AMBITO: Sociale: persone, obiettivi e attività SEZIONE: Sviluppo e valorizzazione dei soci INDICATORE: <ul style="list-style-type: none"> ● Numero e Tipologia soci ● Focus Tipologia Soci ● Anzianità associativa ● Focus Soci persone fisiche (A, B, A+B, IS) ● Soci svantaggiati per tipologia svantaggio, genere, età, titolo di studio, nazionalità (B, A+B) ● Tipologia di cooperative consorziate (C, ISC) ● Elenco cooperative consorziate per territorio (C, ISC)

<p>Sistema di governo e controllo, articolazione, responsabilità e composizione degli organi (indicando in ogni caso nominativi degli amministratori e degli altri soggetti che ricoprono cariche istituzionali, data di prima nomina, periodo per il quale rimangono in carica, nonché eventuali cariche o incarichi espressione di specifiche categorie di soci o associati);</p> <p>quando rilevante rispetto alle previsioni statutarie, approfondimento sugli aspetti relativi alla democraticità interna e alla partecipazione degli associati alla vita dell'ente;</p>	<p>AMBITO: Identità SEZIONE: Governance INDICATORE:</p> <ul style="list-style-type: none"> ● Sistema di governo ● Organigramma ● Responsabilità e composizione del sistema di governo <p>AMBITO: Identità SEZIONE: Partecipazione INDICATORE:</p> <ul style="list-style-type: none"> ● Vita associativa ● Numero aventi diritto di voto ● N. di assemblee svolte nel periodo di rendicontazione <p>AMBITO: Sociale: Persone, obiettivi e attività SEZIONE: Sviluppo e valorizzazione dei soci INDICATORE:</p> <ul style="list-style-type: none"> ● Vantaggi di essere socio
<p>Mappatura dei principali stakeholder (personale, soci, finanziatori, clienti/utenti, fornitori, pubblica amministrazione, collettività) e modalità del loro coinvolgimento. In particolare, le imprese sociali (ad eccezione delle imprese sociali costituite nella forma di società cooperativa a mutualità prevalente e agli enti religiosi civilmente riconosciuti di cui all'articolo 1, comma 3 del d. lgs. 112/2017 "Revisione della disciplina in materia di impresa sociale") sono tenute a dar conto delle forme e modalità di coinvolgimento di lavoratori, utenti e altri soggetti direttamente interessati alle attività dell'impresa sociale realizzate ai sensi dell'art. 11 del d. lgs. 112/2017;</p>	<p>AMBITO: Identità SEZIONE: Mappa degli Stakeholder INDICATORE: Mappa categoria di stakeholder</p> <p>AMBITO: Responsabilità sociale e ambientale SEZIONE: Coinvolgimento degli stakeholder INDICATORE: Attività di coinvolgimento degli stakeholder</p>
4) PERSONE CHE OPERANO PER L'ENTE	
<p>Tipologie, consistenza e composizione del personale che ha effettivamente operato per l'ente (con esclusione quindi dei lavoratori distaccati presso altri enti, cd. "distaccati out") con una retribuzione (a carico dell'ente o di altri soggetti) o a titolo volontario comprendendo e distinguendo tutte le diverse componenti; Contratto di lavoro applicato ai dipendenti; Natura delle attività svolte dai volontari;</p>	<p>AMBITO: Sociale: Persone, obiettivi e attività SEZIONE: Occupazione: sviluppo e valorizzazione dei lavoratori INDICATORE:</p> <ul style="list-style-type: none"> ● Numero Occupati ● Numero di occupati svantaggiati (B, A+B) ● Occupati soci e non soci ● Occupati svantaggiati soci e non soci (B, A+B) ● Politiche del lavoro e salute e sicurezza, contratti di lavoro applicati ● Tipologia di contratti di lavoro applicati ● Volontari e tirocinanti (svantaggiati e non)
<p>Attività di formazione e valorizzazione realizzate;</p>	<p>AMBITO: Sociale: Persone, obiettivi e attività SEZIONE: Occupazione: sviluppo e valorizzazione dei lavoratori INDICATORE:</p> <ul style="list-style-type: none"> ● Tipologia e ambiti corsi di formazione ● Ore medie di formazione per addetto
<p>Struttura dei compensi, delle retribuzioni, delle indennità di carica e modalità e importi dei rimborsi ai volontari: emolumenti, compensi o corrispettivi a qualsiasi titolo attribuiti ai componenti degli organi di amministrazione e controllo, ai dirigenti nonché agli associati; rapporto tra retribuzione annua lorda massima e minima dei lavoratori dipendenti dell'ente; in caso di utilizzo della possibilità di effettuare rimborsi ai volontari a fronte di autocertificazione, modalità di regolamentazione, importo dei rimborsi complessivi annuali e numero di volontari che ne hanno usufruito.</p>	<p>AMBITO: Sociale: Persone, obiettivi e attività SEZIONE: Occupazione: sviluppo e valorizzazione dei lavoratori INDICATORE:</p> <ul style="list-style-type: none"> ● Struttura dei compensi, delle retribuzioni, delle indennità erogate
5) OBIETTIVI E ATTIVITÀ	
<p>informazioni qualitative e quantitative sulle azioni realizzate nelle diverse aree di attività, sui beneficiari diretti e indiretti, sugli output risultanti dalle attività poste in essere e, per quanto possibile, sugli effetti di conseguenza prodotti sui principali portatori di interessi. Se pertinenti possono essere inserite informazioni relative al possesso di certificazioni di qualità. Le attività devono essere esposte evidenziando la coerenza con le finalità dell'ente, il livello di raggiungimento degli obiettivi di gestione individuati, gli eventuali fattori risultati rilevanti per il raggiungimento (o il mancato raggiungimento) degli obiettivi programmati. Elementi/fattori che possono compromettere il raggiungimento dei fini istituzionali e procedure poste in essere per prevenire tali situazioni.</p>	<p>AMBITO: Sociale: Persone, obiettivi e attività SEZIONE: Qualità dei servizi INDICATORE:</p> <ul style="list-style-type: none"> ● Attività e qualità di servizi ● Utenti per tipologia di servizio (A, A+B) ● Percorsi di inserimento lavorativo (B, A+B) <p>SEZIONE: Impatti sull'attività INDICATORE:</p> <ul style="list-style-type: none"> ● Ricadute sull'occupazione territoriale ● Rapporto con la collettività ● Rapporto con la Pubblica Amministrazione

	<p>AMBITO: Obiettivi di miglioramento SEZIONE: Obiettivi di miglioramento strategici INDICATORE:</p> <ul style="list-style-type: none"> ● Obiettivi di miglioramento strategici <p>SEZIONE: Obiettivi di miglioramento rendicontazione sociale INDICATORE:</p> <ul style="list-style-type: none"> ● Obiettivi di miglioramento rendicontazione sociale
6) SITUAZIONE ECONOMICO-FINANZIARIA	
<p>Provenienza delle risorse economiche con separata indicazione dei contributi pubblici e privati; specifiche informazioni sulle attività di raccolta fondi; finalità generali e specifiche delle raccolte effettuate nel periodo di riferimento, strumenti utilizzati per fornire informazioni al pubblico sulle risorse raccolte e sulla destinazione delle stesse; segnalazioni da parte degli amministratori di eventuali criticità emerse nella gestione ed evidenziazione delle azioni messe in campo per la mitigazione degli effetti negativi</p>	<p>AMBITO: Situazione economico-finanziaria SEZIONE: Attività e obiettivi economico-finanziari INDICATORE:</p> <ul style="list-style-type: none"> ● Situazione economica, finanziaria e patrimoniale ● Attivo patrimoniale, patrimonio proprio, utile di esercizio ● Valore della produzione ● Composizione del valore della produzione ● Fatturato per servizio (ex attività di interesse generale ex art. 2 del D.Lgs. 112/2017)
7) ALTRE INFORMAZIONI	
<p>Indicazioni su contenziosi/controversie in corso che sono rilevanti ai fini della rendicontazione sociale; Informazioni di tipo ambientale, se rilevanti con riferimento alle attività dell'ente: tipologie di impatto ambientale connesse alle attività svolte; politiche e modalità di gestione di tali impatti; indicatori di impatto ambientale (consumi di energia e materie prime, produzione di rifiuti ecc.) e variazione dei valori assunti dagli stessi; nel caso delle imprese sociali che operano nei settori sanitario, agricolo, ecc. in considerazione del maggior livello di rischi ambientali connessi, potrebbe essere opportuno enucleare un punto specifico ("Informazioni ambientali") prima delle "altre informazioni", per trattare l'argomento con un maggior livello di approfondimento; Altre informazioni di natura non finanziaria, inerenti gli aspetti di natura sociale, la parità di genere, il rispetto dei diritti umani, la lotta contro la corruzione ecc. Informazioni sulle riunioni degli organi deputati alla gestione e all'approvazione del bilancio, numero dei partecipanti, principali questioni trattate e decisioni adottate nel corso delle riunioni.</p>	<p>AMBITO: Parte Introduttiva INDICATORE: Introduzione</p> <p>AMBITO: Sociale: persone, obiettivi e attività SEZIONE: Impatti sull'attività INDICATORE: Impatti ambientali</p> <p>AMBITO: Responsabilità sociale e ambientale SEZIONE: Responsabilità sociale e ambientale INDICATORE:</p> <ul style="list-style-type: none"> ● Buone pratiche ● Partnership, collaborazioni con altre organizzazioni <p>AMBITO: Identità SEZIONE: Partecipazione INDICATORE:</p> <ul style="list-style-type: none"> ● Vita associativa ● Numero aventi diritto di voto ● N. di assemblee svolte nel periodo di rendicontazione